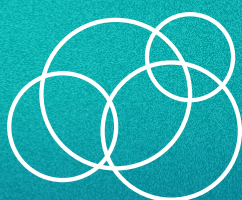


# CATALUNYA MANUAL D'ACOMPANYAMENT SOCIAL

A PERSONES AMB PROBLEMES  
D'ADDICCIONS DURANT EL PROCÉS  
JUDICIAL

ELABORAT PER:



**FCD**

Federació Catalana  
de Drogodependències  
i altres addiccions

FINANÇAT PER:



EN COL·LABORACIÓ AMB:



Asociación  
LaKoma Madrid

"Les opinions abocades en aquest document no són necessàriament les de la Delegació del Govern per al Pla Nacional sobre Drogues o les del Ministeri de Sanitat".

Esta traducción parte del "material" aprobado por la DGPNSD en castellano y la correcta traducción es responsabilidad de la entidad.

# CATALUNYA MANUAL D'ACOMPANYAMENT SOCIAL

A PERSONES AMB PROBLEMES  
D'ADDICCIONS DURANT EL PROCÉS  
JUDICIAL

## EQUIP TÈCNIC

**Mariola Segura de la Torre**  
Psicòloga, Associació d'Acollida i  
Acció Terapèutica (A.A.T)

**Joaquín Rodríguez**  
Jurista Criminòleg

**Belén Augusto Graña**  
T treballadora Social Sanitària, ABD

**Carlos Sánchez Torres**  
Cap de serveis, Jurista

## SUPERVISIÓ JURÍDICA

**Pedro Quesada Arroyo**  
Advocat, Comissió d'addiccions i justícia  
penal UNAD

### ELABORAT PER:



### FINANÇAT PER:



### EN COL-LABORACIÓ AMB:



# CONTINGUTS

## **0** INTRODUCCIÓ

## **1** REFORMA ESTATAL: LO 1/2025 I EL NOU MODEL ORGANITZATIU DEL SERVEI PÚBLIC DE JUSTÍCIA

CANVIS ESTRUCTURALS

CANVIS EN EL PROCÉS PENAL

ACORDS AMB FISCALIA I MEDIACIÓ PENAL

DIGITALITZACIÓ

OFICINES DE JUSTÍCIA ALS MUNICIPIS

## **2** LA JUSTÍCIA RESTAURATIVA I EL SEU ENCAIX EN L'ÀMBIT PENAL

## **3** FASES DEL PROCÉS PENAL

## **4** L'ACOMPANYAMENT SOCIAL DURANT EL PROCÉS PENAL

4.1. FASE PRÈVIA

4.2. FASE D'INSTRUCCIÓ

4.3. FASE DE JUDICI ORAL

4.4. FASE D'EXECUCIÓ

4.5. ÚLTIMES ACCIONS A L'ACOMPANYAMENT SOCIAL

# INTRODUCCIÓ

Segons l'OMS, la problemàtica de drogodependències és considerada una malaltia que provoca conseqüències molt perjudicials en l'àmbit personal, social, familiar, de salut mental, físic, judicial... i és un dels problemes que preocupen a la comunitat en general.

La drogodependència és un factor molt habitual i determinant en gran part de la població amb implicació en assumptes juridicopenals, per la qual cosa, mesures alternatives com suspensió, substitució de la condemna i treballs en benefici de la comunitat es converteixen en instruments efectius i determinants per apropar-nos al tractament necessari per arribar a la cura d'aquesta malaltia.

Segons l'article 25.2 de la Constitució, la pena privativa de llibertat s'ha d'orientar cap a la reeducació i la reinserció social de la persona penada, però la realitat penitenciària mostra que els efectes de la presó sobre la persona estan lluny de ser els perseguits en el text legal, arribant fins i tot a resultar de vegades, molt perjudicials en l'abordatge del tractament a les drogodependències.

Com a agents socials implicats en el treball amb població amb addiccions i basant-nos en l'experiència de més de 27 entitats i més de 40 anys de treball amb aquest col·lectiu, podem afirmar que la pena de presó no és la solució per a l'abordatge de la problemàtica de drogodependències, ja que perjudica la possibilitat de realitzar un procés terapèutic en alguns dels recursos especialitzats.



*El Codi Penal vigent recull una sèrie de **mesures alternatives a les penes de presó**, d'aquesta manera s'evita la dessocialització de la persona condemnada, l'efecte estigmatitzador de la presó i les seves conseqüències negatives sobre la dignitat humana.*



Les Mesures i Penes Alternatives són sancions penals que mantenen a la persona infractora en el seu medi comunitari, és a dir, compleix la seva pena en llibertat encara que sotmesa a certes restriccions mitjançant la imposició de determinades condicions o obligacions que, segons els casos, poden ser **Treballs en Benefici de la Comunitat**, **Suspensions de Condemna** i **Substitucions de Condemna**.



## EL TREBALL EN BENEFICI DE LA COMUNITAT

Mesura alternativa a l'ingrés a la presó.  
Per a les persones que ho realitzen, comporta una funció reeducativa,  
alhora que fa quelcom útil i profitós per a la societat.

- ✓ Els Treballs en Benefici a la Comunitat són una **pena privativa de drets**
- ✓ La seva imposició requereix el consentiment exprés de la persona penada i queda obligada a **prestar la seva cooperació no retribuïda en determinades activitats d'utilitat pública**
- ✓ El treball en benefici de la comunitat **serà facilitat per l'Administració estatal, autonòmica o local que, amb aquesta finalitat**, poden establir els convenis oportuns entre si o amb entitats públiques o privades que desenvolupin activitats d'utilitat pública, i han de remetre mensualment a l'Administració penitenciària la relació de places disponibles al seu territori
- ✓ L'Administració penitenciària **supervisarà** les seves actuacions i prestarà el suport i l'assistència necessària per al desenvolupament eficaç
- ✓ La persona penada podrà **proposar** una tasca concreta a l'administració penitenciària en el compliment de la pena
- ✓ L'execució d'aquesta pena estarà regida per un **principi de flexibilitat** per compatibilitzar, en la mesura que sigui possible, el desenvolupament normal de les activitats diàries de les persones penades amb el compliment de la pena (treballs, obligacions familiars)
- ✓ El Treball en Benefici a la Comunitat és una **activitat complementària, no remunerada, que no substitueix llocs de treball ni competeix amb el mercat laboral**
- ✓ Compleix també una finalitat restitutiva, alhora que **exemplaritzant i integradora**
- ✓ Els treballs en benefici a la comunitat tindran una finalitat d'utilitat pública i podran consistir en tasques de reparació dels danys causats o de suport i assistència a la víctima. També podran tenir una finalitat terapèutica: participació en tallers o programes formatius, de reeducació, laborals, culturals, d'educació viària, d'educació sexual i altres de similars
- ✓ La persona sotmesa a aquesta mesura està obligada a invertir un temps determinat en el desenvolupament de la tasca que se li ha assignat.

*Entre els molts avantatges que aporta aquest tipus de sanció compta en ser una mesura igualitària que es compleix en llibertat i evita, per tant, la ruptura amb la vida familiar, laboral i social de la persona penada, a més de promocionar valors com la solidaritat, la responsabilitat i el bé comú.*



## LA SUSPENSÍO DE CONDEMNA

Jutges/jutgesses podran deixar en suspens l'execució de les penes privatives de llibertat no superiors a dos anys

- ✓ El termini de suspensió serà de dos a cinc anys, per a les penes privatives de llibertat inferiors a dos anys, i de tres mesos a un any per a les penes lleus.
- ✓ Són condicions necessàries per deixar en suspens l'execució de la pena que la persona penada hagi delinquit per primera vegada; a la pràctica, s'aplica a persones amb addiccions que no tinguin antecedents computables amb la causa penal, encara que sí que hagin incorregut en altres processos penals. La suspensió de l'execució de la pena quedarà sempre condicionada, entre altres qüestions, a que la persona no delinqueixi en el termini fixat per l'execució de la sentència.



## LA SUBSTITUCÍO DE LA CONDEMNA

Aplicació de pena diferent de la pena privativa de llibertat que figura en sentència condemnatòria, atenent determinades característiques particulars o circumstàncies de la persona penada

- ✓ Pot comportar el compliment d'una o diverses regles de conducta, com la participació en un programa d'intervenció determinat del qual s'ocupa la Institució Penitenciària. De la mateixa manera, les penes substituïdes podran consistir en feines en benefici a la comunitat, també de competència penitenciària.



## SUSPENSÍO DE L'ARTICLE 80.5 (DROGODEPENDÈNCIES)

Regula la suspensió extraordinària en casos de drogodependència o alcoholèmia

- ✓ L'art. 80.5 del Codi Penal regula la suspensió extraordinària en casos de drogodependència o alcoholèmia, establint que *“encara que no concorrin les condicions 1a i 2a previstes a l'apartat 2 d'aquest article (haver delinquit per primera vegada i pena inferior a dos anys), l'autoritat judicial podrà acordar la suspensió de l'execució de les penes privatives de llibertat no superiors a cinc anys de les persones penades que hagin comès el fet delictiu a causa de la seva dependència de les substàncies assenyalades a l'article 20.2, sempre que se certifiqui suficientment, per un centre o servei públic o privat degudament acreditat o homologat, que la persona condemnada es troba deshabituada o sotmesa a tractament amb aquesta finalitat en el moment de decidir sobre la suspensió. L'autoritat judicial podrà ordenar la realització de les comprovacions necessàries per verificar el compliment dels requisits anteriors. En el cas que la persona condemnada estigui sotmesa a tractament de deshabitució, també es condicionarà la suspensió de l'execució de la pena a que no abandoni el tractament fins a la seva finalització. No s'entendrà com abandó les recaigudes si aquestes no evidencien un abandó definitiu del tractament de deshabitució”*.
- ✓ A les suspensions de condemna l'autoritat judicial podrà imposar la subjecció a determinades regles de conducta, entre les quals es troben:
  - ➔ Prohibició d'accedir a llocs determinats
  - ➔ Prohibició d'aproximar-se o comunicar-se amb la víctima, els familiars o les persones que es determinin
  - ➔ Prohibició d'absentar-se del lloc de residència
  - ➔ Compareixences personals
  - ➔ Participar en programes formatius, laborals, culturals, d'educació viària, d'educació sexual, de defensa del medi ambient, de protecció d'animals i d'altres similars
  - ➔ Complir els altres deures que es considerin convenients per a la rehabilitació social
  - ➔ Compliment d'un programa terapèutic de desintoxicació, rehabilitació i/o reinserció

*El nostre paper com a agents socials d'acompanyament a persones amb problemes d'addiccions durant el procés judicial, és encara força desconegut o almenys no habitualment portat a la pràctica.*

Lluny de ser un mer acompanyant passiu, el personal tècnic de les entitats socials **pot actuar activament** durant els diferents moments del procés, sense que sigui requisit obligatori una titulació concreta; si bé el compromís, la constància i el rigor tècnic són imprescindibles per a una correcta actuació.

La intenció del present manual és **compartir** una praxi que permeti o almenys afavoreixi que els processos d'aquelles persones sobre les quals realitzem una intervenció, resultin favorables a aquestes. És important esmentar que aquest manual fa referència al procés penal a la comunitat autònoma de Catalunya, ja que si bé en altres territoris nacionals el procés és similar, aquesta Comunitat planteja certes particularitats, principalment en la creació de les seccions (Jutjats) d'Execució Penal, posats en funcionament per la gran càrrega de treball a què es veuen sotmeses les seccions Penals i les seccions de Violència sobre la Dona.

Per intervenir en la problemàtica juridicopenal d'una persona amb problemes d'addiccions s'han de donar diversos requisits indispensables:

- Que coneguem la trajectòria-evolució terapèutica de la persona
- Que estiguem informades de la causa/causes judicials que té la persona

## MANUAL D'ACOMPANYAMENT SOCIAL A PERSONES AMB PROBLEMES D'ADDICCIONS DURANT EL PROCÉS JUDICIAL

Igualment, tal com anirem desgranant en cadascuna de les fases del procés judicial, el nostre acompanyament social com a agents implicats requerirà el compliment de diferents actuacions.

- Informació actualitzada del conjunt de causes judicials.
- Contacte i coordinació amb l'advocat/da de cadascuna de les causes.
- Contacte amb la persona funcionària de l'oficina judicial que s'assigni a cada causa.
- Realització i recopilació dels diferents informes de la persona i la seva contínua actualització.
- Coordinació entre el Centre d'Atenció i Seguiment a les Addiccions (CAS) corresponent i l'entitat social, ja que és molt important que la persona amb problemàtica d'addiccions pugui estar integrada a una entitat sense ànim de lucre i tenir un acompanyament social i, en aquest cas, el seguiment de les causes judicials.

Generalment, la realització d'un programa terapèutic de rehabilitació/reinserció en entitats socials i/o en un centre públic suposarà un important reforç, atès que els informes per part dels diferents organismes a l'administració judicial seran rebuts de manera molt favorable.

*Des de la nostra experiència, recomanem a totes aquelles persones que treballen en un àmbit similar, la posada en pràctica de l'acompanyament social actiu durant el procés judicial i per facilitar-lo hem elaborat el present manual que consta d'un primer apartat, en què es pretén abordar les fases del procés penal i un segon apartat, on s'exposen les diferents actuacions que com a entitats o agents socials podem dur a terme durant el procés penal.*

Esperem que aquest manual sigui útil a totes aquelles persones que vulguin fer un pas més en l'acompanyament social amb persones amb addiccions en el procés judicial.

## 2. REFORMA ESTATAL: LO 1/2025 I EL NOU MODEL ORGANITZATIU DEL SERVEI PÚBLIC DE JUSTÍCIA

La **Llei orgànica 1/2025**, de mesures en matèria d'eficiència del Servei Públic de Justícia, introdueix una reforma estructural orientada a millorar l'eficiència, l'accessibilitat i la capacitat resolutiva del sistema judicial espanyol. Va ser publicada al BOE el 3 de gener de 2025 i la seva entrada en vigor principal es va produir el 3 d'abril de 2025, amb un desplegament progressiu als diferents territoris.

Atès que en el moment d'elaboració d'aquesta edició del manual **ens trobem en un procés de transició en l'aplicació de la LO**, en la seva redacció farem referències tant al marc normatiu anterior com a les novetats introduïdes per la nova regulació, amb l'objectiu de facilitar la comprensió del funcionament real del procés penal durant aquest període transitori.

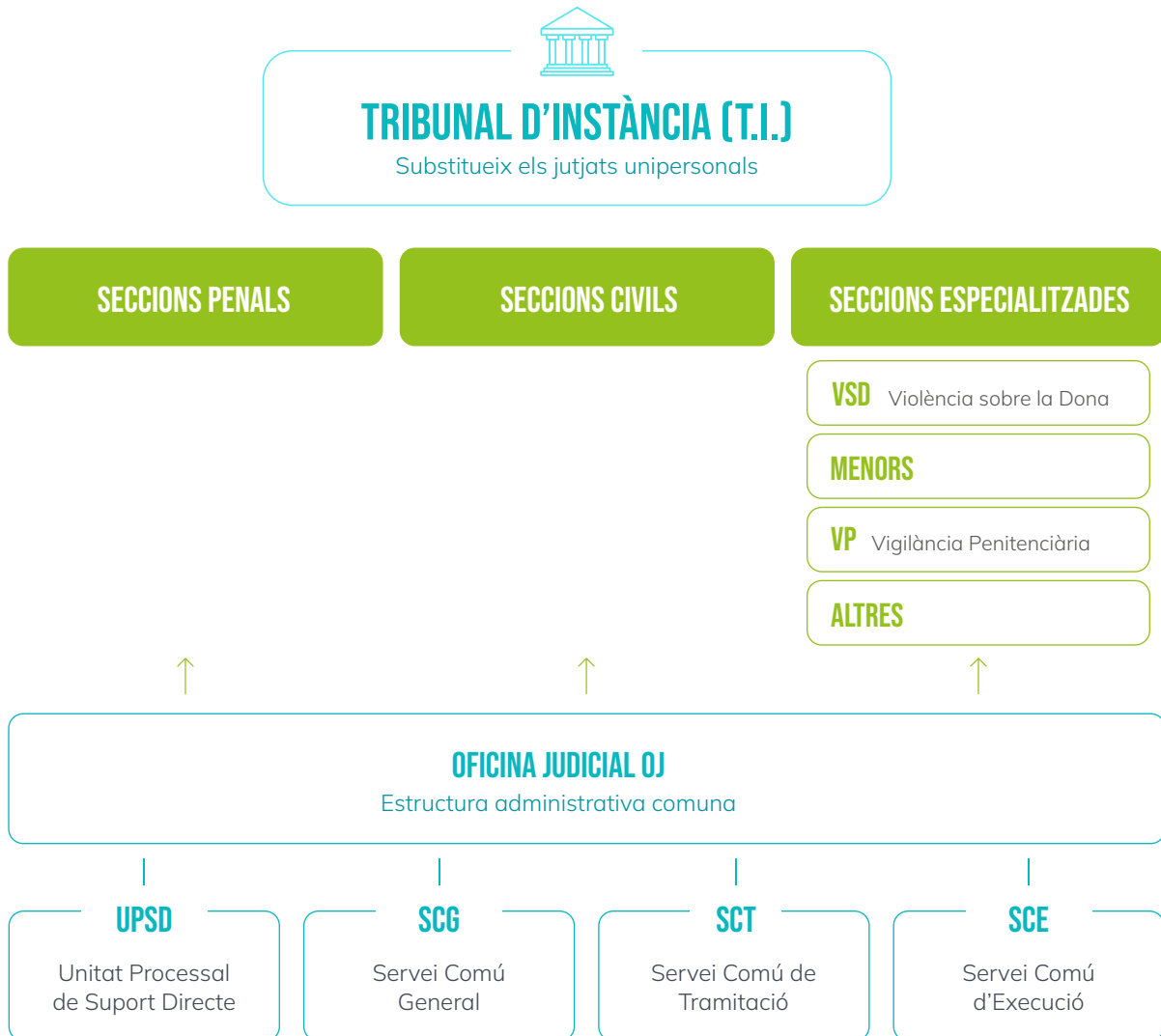
Aquesta doble referència respon a la necessitat de reflectir una pràctica jurídica en què conviuen dinàmiques pròpies del model anterior amb la implantació progressiva del nou sistema.

### 1 CANVIS ESTRUCTURALS

L'element central de la reforma és la substitució del model de jutjats unipersonals per un **Tribunal d'Instància (T.I.)** organitzat en seccions especialitzades. Aquest redisseny busca racionalitzar recursos, redistribuir càrregues de treball i afavorir l'especialització.

En les notificacions i resolucions dictades conforme al nou model organitzatiu pot aparèixer, juntament amb la referència a la Secció, la menció a una "Plaça" seguida d'un número. Aquesta expressió identifica el lloc judicial concret dins de la Secció, és a dir, la plaça ocupada pel jutge/essa o magistrat/ada que coneix del procediment. Ja no es fa referència a "Jutjat núm. 3" o "Jutjat núm. 7", sinó a la Secció corresponent i a la plaça que assumeix l'assumpte. Aquesta és la forma actual d'identificar internament qui exerceix la funció jurisdiccional dins del T.I.

## SISTEMA JUDICIAL



L'Oficina Judicial adquireix un paper determinant mitjançant serveis comuns diferenciats amb adscripció funcional a les diferents seccions:

- **Unitat Processal de Suport Directe (UPSD)**  
Presta suport immediat a jutges i lletrats de l'Administració de Justícia en actuacions urgents, compareixences, ordres de protecció i mesures cautelars
- **Servei Comú General (SCG)**  
Actua com a porta administrativa del sistema. Gestiona registre, repartiment d'escrits, comunicacions i suport transversal
- **Servei Comú de Tramitació (SCT)**  
Assumeix la tramitació ordinària dels procediments un cop iniciats.
- **Servei Comú d'Execució (SCE)**  
És la unitat que gestiona l'execució de penes i mesures, així com el control de condicions i incidències

## 2 CANVIS EN EL PROCÉS PENAL

La reforma no altera les garanties essencials del procés penal, però sí modifica el moment en què s'adopten determinades decisions rellevants.

**Es reforcen les fases prèvies al judici** i s'avança la fixació d'aspectes com la valoració del risc, l'adopció de mesures cautelars, les condicions de llibertat o les ordres de protecció. En molts supòsits, el judici exerceix una funció confirmatòria de decisions perfilades en fases anteriors.

Aquest desplaçament té una incidència especial en procediments vinculats a addiccions i exclusió social. La declaració inicial i la documentació aportada des de l'inici adquireixen un pes determinant. Quan la situació terapèutica o social no queda recollida de manera clara des del començament, resulta més complex que s'integri posteriorment en la valoració judicial.

## 3 ACORDS AMB FISCALIA I MEDIACIÓ PENAL

La possibilitat d'assolir acords amb el Ministeri Fiscal ja existia amb anterioritat a la LO 1/2025. No obstant això, el **reforç de la fase intermèdia** afavoreix que la negociació entre defensa i Fiscalia es plantegi abans de la vista oral, quan la investigació està tancada i els fets delimitats.

La conformitat es consolida com a via estructural de resolució anticipada quan no hi ha controvèrsia substancial sobre els fets i la discussió se centra en la qualificació jurídica o en la determinació de la pena.

En procediments vinculats a addiccions, l'acreditació de tractament, l'evolució documentada i el pronòstic favorable poden influir en l'orientació de la resposta penal, facilitant acords que integrin mesures alternatives o suspensions condicionades.

Paral·lelament, la mediació penal es pot valorar dins del procediment ja iniciat, especialment en delictes menys greus. La reparació efectiva del dany pot tenir conseqüències jurídiques rellevants, com l'aplicació d'atenuants o, en determinats supòsits, decisions d'arxivament conforme al principi d'opunitat. La seva aplicació està subjecta a límits estrictes en delictes relacionats amb la violència contra les dones i determinats delictes sexuals.

El nou model no converteix aquests mecanismes en automàtics, però sí **afavoreix que es puguin valorar de manera més primerenca i estructurada dins del procediment**, fet que reforça la necessitat d'una intervenció social anticipada, clara i tècnicament documentada.

## 4 DIGITALITZACIÓ

La LO 1/2025 **reforça els processos de digitalització** del sistema de justícia, consolidant eines com la tramitació electrònica, la presentació telemàtica d'escrits i l'accés a plataformes digitals per a la gestió i seguiment de procediments.

- **S'impulsa l'Expedient Judicial Electrònic** i la compatibilitat entre els sistemes informàtics de les diferents comunitats autònomes, de manera que la documentació es pugui integrar i consultar de forma coordinada quan un procediment canvia d'òrgan o territori.
- **S'amplia l'ús de compareixences per videoconferència** en determinats supòsits, incloent intervencions de pèrits, testimonis i compareixences tècniques.
- **La implantació d'aquestes eines és progressiva** i presenta diferents nivells de desenvolupament segons el territori, per la qual cosa en la pràctica conviuen entorns plenament digitalitzats amb altres en fase d'adaptació. Per a l'acompanyament social, aquesta transformació implicarà la necessitat de manejar amb solvència la presentació telemàtica d'informes i la consulta electrònica d'actuacions.

## 5 OFICINES DE JUSTÍCIA ALS MUNICIPIS

Els antics jutjats de pau es reconverteixen en **Oficines de Justícia** en aquells municipis on existien, dotades de més mitjans tecnològics i funcionals.

Aquestes oficines s'integren en el nou model organitzatiu estatal i permeten la realització de determinats tràmits sense necessitat de desplaçaments a seus centrals, especialment en municipis fora de la capital.

Per a l'acompanyament social, aquesta xarxa pot facilitar actuacions inicials, presentació de documentació o gestions que abans requerien una major mobilitat territorial.

## 3. LA JUSTÍCIA RESTAURATIVA I EL SEU ENCAIX EN L'ÀMBIT PENAL

El nou marc organitzatiu i processal afavoreix que determinades solucions puguin ser valorades en fases més primerenques del procediment. En aquest context, adquireix una rellevància especial la justícia restaurativa com a enfocament complementari dins del sistema penal.

*La justícia restaurativa desplaça el focus exclusiu del càstig cap a la reparació del dany, la responsabilització conscient de la persona infractora i el reconeixement de les necessitats de la víctima.*

*Parteix de la premissa que el delicte no constitueix únicament una infracció normativa, sinó també una ruptura de vincles, de confiança i de seguretat que requereix una resposta que atengui aquesta dimensió relacional.*

En la pràctica, s'articula a través d'espais voluntaris i avaluats professionalment en els quals la víctima pot expressar l'impacte sofert i la persona infractora pot assumir la seva responsabilitat. La reparació pot adoptar diferents formes: **econòmica, simbòlica, relacional o conductual**, vinculant-se a compromisos concrets de canvi.

- ➔ Aquest enfocament resulta especialment pertinent en el treball amb **persones amb problemes d'addiccions**. El consum problemàtic no elimina la responsabilitat penal, però permet contextualitzar determinades conductes dins de trajectòries marcades per l'exclusió, la desestructuració i la pèrdua de control. Una resposta exclusivament punitiva pot resultar insuficient quan no es connecta amb processos reals de transformació personal.
- ➔ **Des d'una perspectiva restaurativa, l'exigència de responsabilitat es vincula a l'itinerari terapèutic**. El reconeixement del dany causat, l'assumpció de conseqüències i la reparació poden integrar-se amb el tractament i l'acompanyament social, afavorint respostes més coherents amb l'evolució de la persona i reduint el risc de reincidència.

## MANUAL D'ACOMPANYAMENT SOCIAL

### A PERSONES AMB PROBLEMES D'ADDICCIONS DURANT EL PROCÉS JUDICIAL

La Llei orgànica 1/2025 no crea la justícia restaurativa ni en modifica la naturalesa jurídica, però el reforç de les fases prèvies al judici i la consolidació de la fase intermèdia **faciliten que es puguin valorar fórmules restauratives** quan el cas ho permeti, tant abans del judici com, en determinats supòsits, en fase d'execució.

- ➔ **La seva aplicació exigeix voluntarietat, una avaluació professional adequada i l'absència de risc per a la víctima.** En contextos especialment sensibles, com la violència contra les dones i determinats delictes sexuals, la utilització d'aquestes eines està subjecta a límits estrictes de protecció.
- ➔ **La justícia restaurativa no substitueix el sistema penal ni elimina les garanties jurídiques.** S'integra com un complement que pot aplicar-se abans del judici, durant el procediment o en fase d'execució quan concorren voluntarietat, una avaluació professional adequada i l'absència de risc per a la víctima.

*En determinats supòsits, aquesta via permet que la resposta penal no es limiti al càstig, sinó que contribueixi de manera efectiva a la reparació del dany i a la consolidació de processos reals de canvi.*

## 4. FASES DEL PROCÉS PENAL

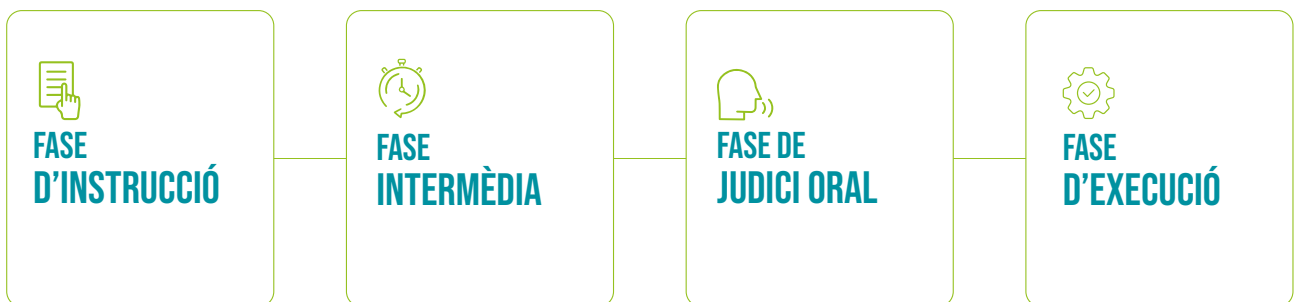
Quan parlem de **procés penal**, ens referim al sistema utilitzat per realitzar el ius puniendi<sup>1</sup> de l'Estat, a través del qual es tracta d'esbrinar la comissió d'un fet delictiu, es determina l'autor/a i els altres partícips, s'imposa una pena o una mesura de seguretat a la persona penada i, finalment, s'executa la mateixa (LECrim, art. 23).

La norma de referència és la **Llei d'Enjudiciament Criminal**<sup>2</sup>, aprovada el 14 de setembre de 1882, que regula les actuacions judicials relatives a qualsevol procés penal, si bé cal dir que ha patit nombroses modificacions des de la seva aprovació.

En l'actualitat, la potestat jurisdiccional s'exerceix a través dels Tribunals d'Instància, el Tribunal Central d'Instància i la resta d'òrgans previstos en la nova organització establerta per la Llei orgànica 1/2025.

A Espanya, l'autoritat judicial o poder judicial es troba representada pels jutges/jutgesses i magistrats/magistrades, que tenen la competència única per administrar justícia a la seu de les seccions i tribunals.<sup>3</sup>

Tot procés penal comporta diferents etapes en la tramitació. Si bé hi ha diversos tipus de processos penals, cadascun amb les seves pròpies característiques, es distingeixen una sèrie de fases comunes:



<sup>1</sup> Potestat de l'Estat per castigar mitjançant els dos sistemes repressius existents en el nostre dret: el dret penal, que és aplicat per l'autoritat judicial, i el dret administratiu sancionador, que és aplicat per l'Administració.

<sup>2</sup> Normativa de referència. Reial decret de 14 de setembre de 1882 pel qual s'aprova la Llei d'Enjudiciament Criminal.  
<https://www.boe.es/eli/es/rd/1882/09/14/1> **Accés BOE**

<sup>3</sup> L'administració de justícia s'articula en la Llei Orgànica 6/1985, d'1 de juliol, del Poder Judicial, sobre l'extensió i els límits de la jurisdicció i de la planta i organització dels jutjats i tribunals; la Llei 38/1988, de 28 de desembre, de Demarcació i de Planta Judicial desenvolupa la matèria i estableix que l'exercici de la potestat jurisdiccional s'atribueix als jutjats i tribunals.



## FASES DEL PROCÉS PENAL

### FASE D'INSTRUCCIÓ

És el punt de partida del procés. Se l'anomena també **fase de sumari**. S'hi realitza una investigació dels fets constitutius del delictes, per esbrinar qui hi ha participat i com ho ha fet. Per això es poden dur a terme **diverses diligències**, com la inspecció ocular, declaracions de les persones processades i de testimonis, acaraments, etc. Durant tot aquest temps, la persona investigada té dret a comptar amb un/a advocat/da, qui podrà recórrer si alguna cosa no es fa correctament. Durant la tramitació de la present fase predomina la forma escrita.

### FASE INTERMÈDIA

Situada entre la conclusió de la instrucció i la celebració del judici oral, la fase intermèdia pot ser la més llarga del procés judicial. Està destinada a verificar la correcció de la fase instructora i si la conclusió del sumari és correcta. Si és el cas, en aquesta fase es poden **acordar noves diligències**, o també es pot acordar el sobreseïment del cas (suspensió del judici per manca de proves per continuar). La fase intermèdia a nivell processal no és una fase en si mateixa sinó que estarà enclavada dins la fase d'instrucció i durarà fins al judici oral.

### FASE DE JUDICI ORAL

Si no es produeix el sobreseïment, comença la tercera i **darrera fase del procés penal**, que és on es produeix el **judici oral** pròpiament dit. Quan s'arriba a aquest punt, cal comptar tant amb representació lletrada (advocat/da), com amb procurador/a. En aquesta fase, el que es fa és la pràctica de la prova al judici, fins i tot amb la ratificació d'informes, exploració de testimonis i totes aquelles que permet la Llei.

El judici oral conclou normalment amb una Sentència, absolutòria o condemnatòria, que podrà ser recorreguda.

### FASE D'EXECUCIÓ

L'objecte de la present fase és el compliment efectiu de la sentència ferma dictada; fase que en el nostre sistema, i pel que fa a les penes privatives de llibertat, posseeix un caràcter mixt judicial-administratiu, amb intervenció, de vegades no sempre ben delimitada, dels òrgans sentenciadors, les seccions de Vigilància Penitenciària i altres organismes i institucions de caràcter penitenciari, com els centres oberts (són establiments penitenciaris per a les persones usuàries que compleixen les penes en règim obert o que es troben en un procés avançat de reinserció).

Amb la implantació del model de Tribunal d'Instància, l'execució s'articula a través de les seccions competents, incloent-hi les seccions penals i, si escau, la Secció de Vigilància Penitenciària.

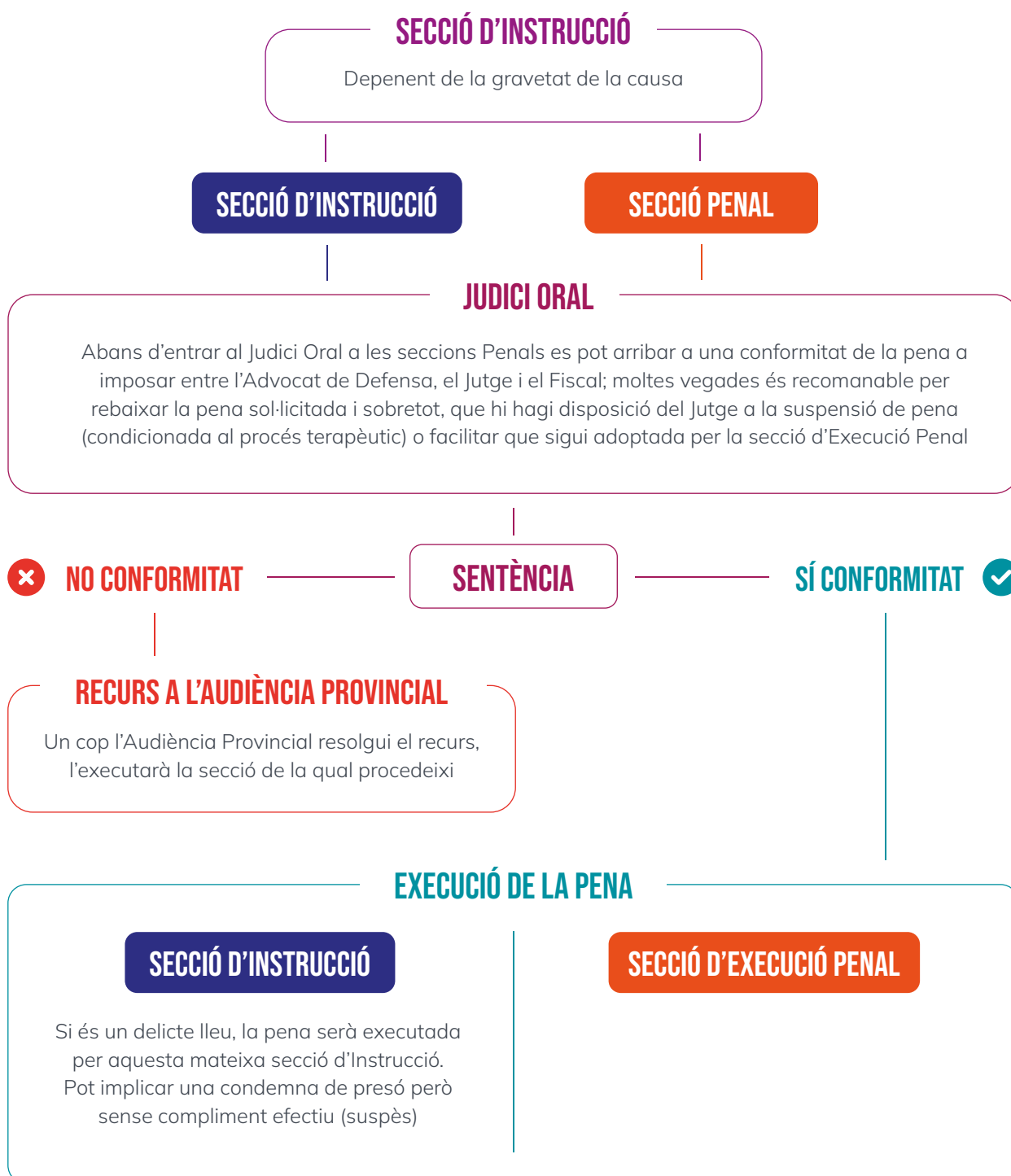
Com ja esmentem, a la Comunitat Autònoma de Catalunya es van crear les seccions d'Execució Penal, per la gran càrrega de treball a què es veuen sotmeses les seccions Penals i les seccions de Violència sobre la Dona.

Adjuntem a continuació un esquema simplificat que ens servirà per poder situar les possibles accions a desenvolupar com a agents socials durant l'acompanyament social en tot el procés.



## SECCIÓ D'INSTRUCCIÓ DE GUÀRDIA

Poden donar-se dues possibilitats:  
que la causa sigui tramitada per la mateixa secció un cop finalitzada la Guàrdia,  
o que es remeti a la secció que correspongui





## SECCIÓ DE VIOLÈNCIA SOBRE LA DONA (EN FUNCIONS DE GUÀRDIA)

### JUDICI ORAL

Secció de Violència sobre la Dona que correspongui

### JUDICI ORAL

Secció de Violència sobre la Dona que correspongui

### ORDRES DE PROTECCIÓ

### SENTÈNCIA

### SECCIÓ D'EXECUCIÓ PENAL

### JUDICI RÀPID

Se celebra Judici Ràpid, si existeix conformitat per part de l'investigat/da sobre la pena proposada per la secció

La pena l'executen les seccions d'Execució Penal

# 4. L'ACOMPANYAMENT SOCIAL DURANT EL PROCÉS PENAL

Aquest apartat pretén donar les pautes per dur a terme les diferents accions a l'acompanyament social.

## 4.1. FASE PRÈVIA

L'acompanyament social en els processos judicials ha de ser previ a l'inici de la causa o les causes.

Diferenciem quatre accions principals a realitzar:

- A** INFORMACIÓ OBJECTIVA DE LES CAUSES JUDICIALS
- B** COMPROVACIÓ DE LES CAUSES PENDENTS
- C** COMUNICACIÓ AMB L'ADVOCAT/DA (D'OFICI/PRIVAT)
- D** CONTACTE AMB EL/LA FUNCIONARI/ÀRIA QUE S'ASSIGNI A CADA CAUSA JUDICIAL
- E** REALITZACIÓ DE DOSSIER (INFORMES TÈCNICS)

És aconsellable, que en qualsevol citació que realitzi la secció corresponent (anteriorment jutjat) dins del Tribunal d'instància, la persona afectada vagi acompanyada per una persona professional que fa l'acompanyament.

### **A** INFORMACIÓ OBJECTIVA DE LES CAUSES JUDICIALS

Per aconseguir la informació de totes les causes judicials, cal sol·licitar el llistat de les causes de la persona investigada (pendents o no).

Aquest llistat ha de ser sol·licitat per la **persona interessada** (en aquest cas, la podem acompanyar), **pel seu o seva advocat/da, o nosaltres com a agents socials amb l'autorització de la persona interessada**. Això se sol·licita de forma presencial a l'oficina d'atenció al ciutadà (OAC) de cada tribunal d'instància on poden proporcionar totes les causes pendents o no de tota Catalunya. Com a entitat es pot enviar un correu electrònic amb la fotocòpia del DNI i l'autorització corresponent de la persona usuària sol·licitant aquesta informació.

Accedir a totes les oficines de les seccions de Catalunya →

## **B** COMPROVACIÓ DE LES CAUSES PENDENTS

Com a segon pas cal **comprovar in situ, a cadascun dels tribunals d'instància, les causes pendents segons el llistat anterior**. Un cop comprovades, veurem que cada causa pot estar a qualsevol de les Fases del Procés Penal: Instrucció, Judici Oral o Execució, unes arxivades i altres actives.

## **C** COMUNICACIÓ AMB L'ADVOCAT/DA (D'OFICI/PRIVAT)

L'advocat/da, privat o d'ofici és una figura clau que acompanyarà la persona denunciada, des de la possible detenció i declaració davant de la policia en tot el procés d'instrucció, judici oral i execució de la pena. En aquesta darrera fase, l'actuació és molt important, encara que la realitat ens ensenya que hi ha diferència d'actuació entre advocat/da privat/da i d'ofici.

En un primer moment, **l'actuació de l'advocacia d'ofici** (assistència a la persona detinguda) **s'activa automàticament si la persona és detinguda per la policia** i posteriorment, aquesta persona durant el procés judicial haurà de justificar administrativament davant el Col·legi de l'Advocacia que no té els mitjans econòmics necessaris, i per això sol·licita el benefici d'assistència lletrada gratuïta.

És l'advocacia d'ofici, que farà l'assistència lletrada davant la policia, en la Secció Penal del Tribunal d'instància en funcions de guardia i posteriorment, en el desenvolupament de tot el procés judicial.

A Catalunya, l'advocat/da d'ofici designada que intervé en primeres diligències, serà la mateixa persona durant tot el procediment penal.

Cal **contactar amb cadascun/a dels advocats/des corresponents a cada causa, i informar de la situació terapèutica de la persona**. Per fer-ho, es realitzarà un informe tècnic provisional en què ha de constar el Centre d'Atenció i Seguiment en Addiccions (CAS) de referència, el recurs residencial on estigui en aquell moment, Centre de Dia o servei de Reducció de danys, així com adreça i telèfon a efectes de notificacions. Aquesta dada és molt important per evitar que des del tribunal d'instància es pugui acordar una possible ordre de "cerca i captura" i que si s'ha fet quedi sense efecte. També és molt important recavar i adjuntar informació antiga que pugui acreditar la trajectòria toxicològica de la persona (informes d'atenció hospitalària, tractaments anteriors, etc.).

A Catalunya existeixen els equips d'assessorament tècnic penal i la clínica metge-forense del departament de justícia, que a demanda del jutge encarregat de la causa, poden elaborar informes pericials per acreditar la problemàtica de drogodependències. És molt important tenir present aquesta opció, ja que l'advocat/da pot fer aquesta petició al jutge/jutgessa i aportar informes amb informació rellevant.

És fonamental aportar, sempre abans de la vista, a cadascun/a dels advocats/des un informe sobre tractament i evolució, perquè ho aportin a la causa. **Recalquem la rellevància de l'aportació d'aquest informe i de la comprovació que l'advocat/da en conegui la importància per poder demanar la possibilitat de mesures alternatives a presó**. En el cas que aquest informe no hagi estat presentat, hi ha la possibilitat de presentar-lo en la fase d'execució, tot i que no es garanteix que sigui admès.

El contacte amb l'advocacia es mantindrà durant tot el procés fins al mateix moment que es declari executada la pena.

## **D** CONTACTE AMB EL/LA FUNCIONARI/ÀRIA QUE S'ASSIGNI A CADA CAUSA JUDICIAL

La secció (jutjat) competent facilita el contacte (telèfon i correu electrònic) dels/de les advocats/des d'ofici designades a cadascuna de les causes pendents. En cas que la secció només faciliti el nom del/de la advocat/da es pot aconseguir el telèfon i/o contacte al Col·legi de l'Advocacia.

**Cada causa judicial és assignada a un funcionari/ària de la secció.** Quan ens posem en contacte amb la secció hem d'informar del número de causa i automàticament ens posaran en contacte amb la persona funcionària competent.

## **E** REALITZACIÓ DE DOSSIER (INFORMES TÈCNICS)

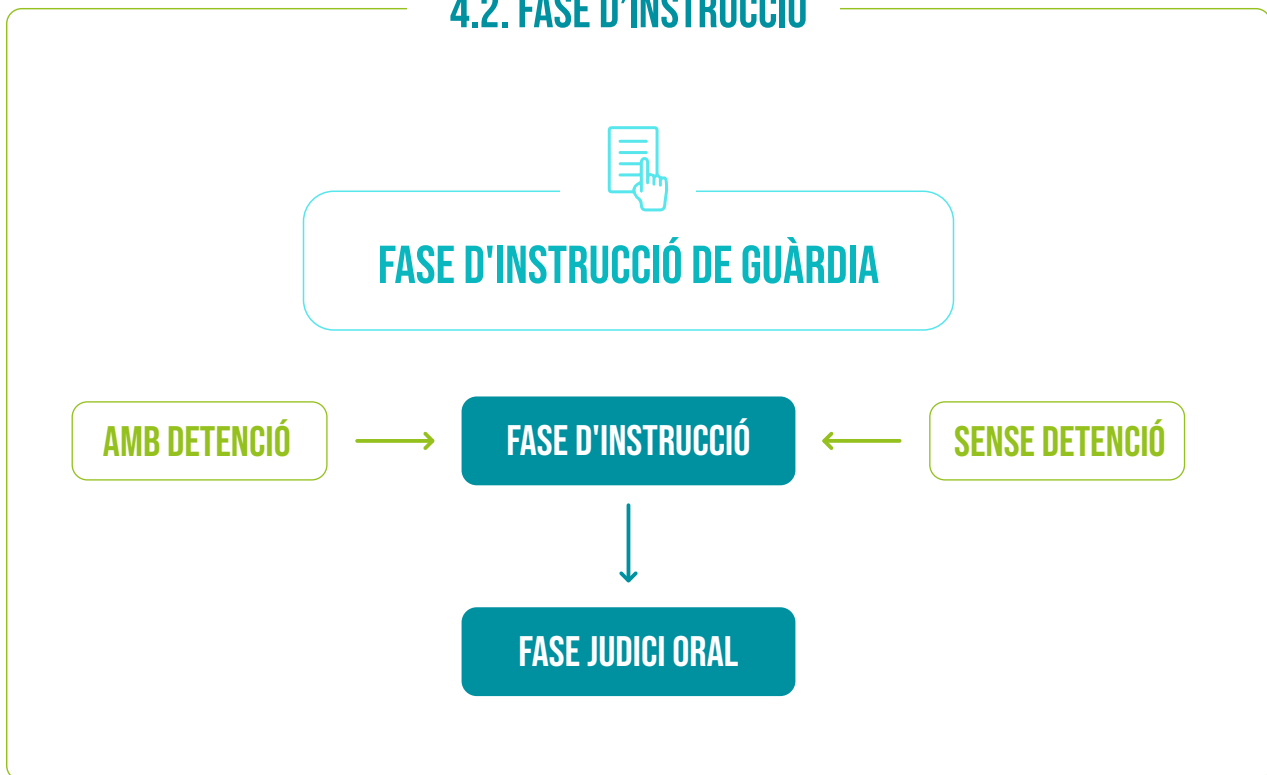
En funció de les causes pendents caldrà fer i recopilar informes per a cadascuna de les causes pendents, que seran incorporades a un dossier (conjunt de documents).

**Dades necessàries en aquest dossier:**

- ✓ Informe del programa de tractament que la persona està realitzant (CAS, Comunitat Terapèutica, Pis terapèutic, Centre de dia, Centre de Reducció de Danys o qualsevol entitat que intervingui o hagi intervingut durant el seu procés terapèutic)
- ✓ Domicili a efectes de notificacions
- ✓ Telèfon de contacte
- ✓ Informes mèdics i psiquiàtrics
- ✓ Contracte de treball, etc.

Aquest dossier es presentarà abans o durant el judici oral, així com en la fase d'execució penal (còpia actualitzada), perquè el jutge o la jutgessa tingui una informació més completa de la situació de la persona. Aquest informe podrà ser presentat a la secció competent per la persona interessada, l'advocat/da o la mateixa entitat social que estigui realitzant l'acompanyament social, bé de manera presencial, acudint al registre de la secció mitjançant fax o correu electrònic.

## 4.2. FASE D'INSTRUCCIÓ



### A SECCIÓ D'INSTRUCCIÓ DE GUÀRDIA

Tal com esmentéssim a l'apartat de les Fases del Procés Penal, la Fase d'Instrucció serà l'inici del procés judicial.

El començament de la fase d'Instrucció no sempre comporta detenció, fonamentalment a les causes penals per delictes lleus.

En aquells casos en què la persona hagi estat detinguda, serà traslladada a la Comissaria de Policia i posteriorment a la secció de Guàrdia (abans de les setanta-dues hores següents), la persona acusada podrà declarar davant la Policia i posteriorment davant el jutge o jutgessa, o negar-se a declarar davant d'aquestes dues instàncies.

És aconsellable declarar directament davant del jutge/jutgessa, quan la persona usuària ha tingut prou temps de comentar els fets amb la seva representació lletrada.

Les declaracions es realitzaran sempre amb assistència d'advocat/da (l'habitual és que declari davant de la policia, encara que no és el més recomanable, i posteriorment davant del jutge/jutgessa, qui decidirà com i quan i davant qui es farà la declaració).

Com que Espanya és un Estat garantidor de drets, després de prestar declaració, la persona sol ser posada en llibertat, excepte en els supòsits de delictes greus o que puguin suposar alarma social.

## MANUAL D'ACOMPANYAMENT SOCIAL

### A PERSONES AMB PROBLEMES D'ADDICCIONS DURANT EL PROCÉS JUDICIAL

Davant de la secció de Guàrdia sol ser acordada la llibertat, però tot dependrà del motiu de la detenció i de les circumstàncies personals de la persona detinguda.

Cal recordar que l'article 17.2 de la Constitució expressa que “La detenció preventiva no podrà durar més del temps estrictament necessari per a la realització de les investigacions tendents a aclarir els fets, i, en tot cas, en el termini màxim de setanta i dues hores, el detingut s'ha de posar en llibertat o a disposició de l'autoritat judicial”.

Un cop que la persona detinguda estigui davant del jutge/jutgessa, depenent del motiu que hagi originat la detenció i com a màxim en un termini de 72 hores, el jutge o jutgessa podrà decretar-ne l'ingrés a la presó o la llibertat provisional, sempre que ho demani el Ministeri Fiscal o l'Acusació Particular.

El procés normal és que una persona detinguda no estigui més de 24 hores a comissaria i 24 hores més a la secció de Guàrdia, excepte si és detinguda en vigílies del cap de setmana o de festes, podent donar-se la situació que la persona detinguda no pugui romandre a les seccions i sigui traslladada durant un o diversos dies a un Centre Penitenciari, per seguidament tornar a la secció on el jutge/jutgessa podrà decretar l'ingrés a presó provisional o la seva posada en llibertat.

La secció d'Instrucció de Guàrdia (en funcions durant 24 hores) realitza les primeres diligències (presa de declaració a la persona detinguda) i un cop realitzades les investigacions oportunes, la secció decidirà si la causa s'arxiva, per no haver-hi proves concloents contra la persona investigada. Pot succeir que atenent la gravetat del suposat fet delictiu, es realitzi Judici Oral a la mateixa secció d'Instrucció (per als casos en què la persona acusada expressi la seva conformitat a l'acusació) o es remet a una secció Penal o a l'Audiència provincial per al seu enjudiciament.

## **B** FASE D'INSTRUCCIÓ

Durant la Fase d'Instrucció, el/la jutge/jutgessa analitza la declaració de la persona acusada i investiga les diferents proves que es puguin presentar (policia, representació lletrada de la defensa...).

Excepte en els judicis ràpids, la fase d'instrucció sol ser la més llarga de tot el procés penal.

En aquesta fase podem presentar els primers informes tècnics corresponents (dossier) perquè la secció estigui informada de la situació de la persona.

Pel que fa al funcionament de les seccions de Violència sobre la dona, en el municipi de Barcelona, sempre hi ha un de guàrdia. En el cas dels municipis de Lleida, Tarragona i Girona funcionen de guàrdia de dilluns a divendres, assumint les funcions la resta de dies la secció d'instrucció de guàrdia ordinari.

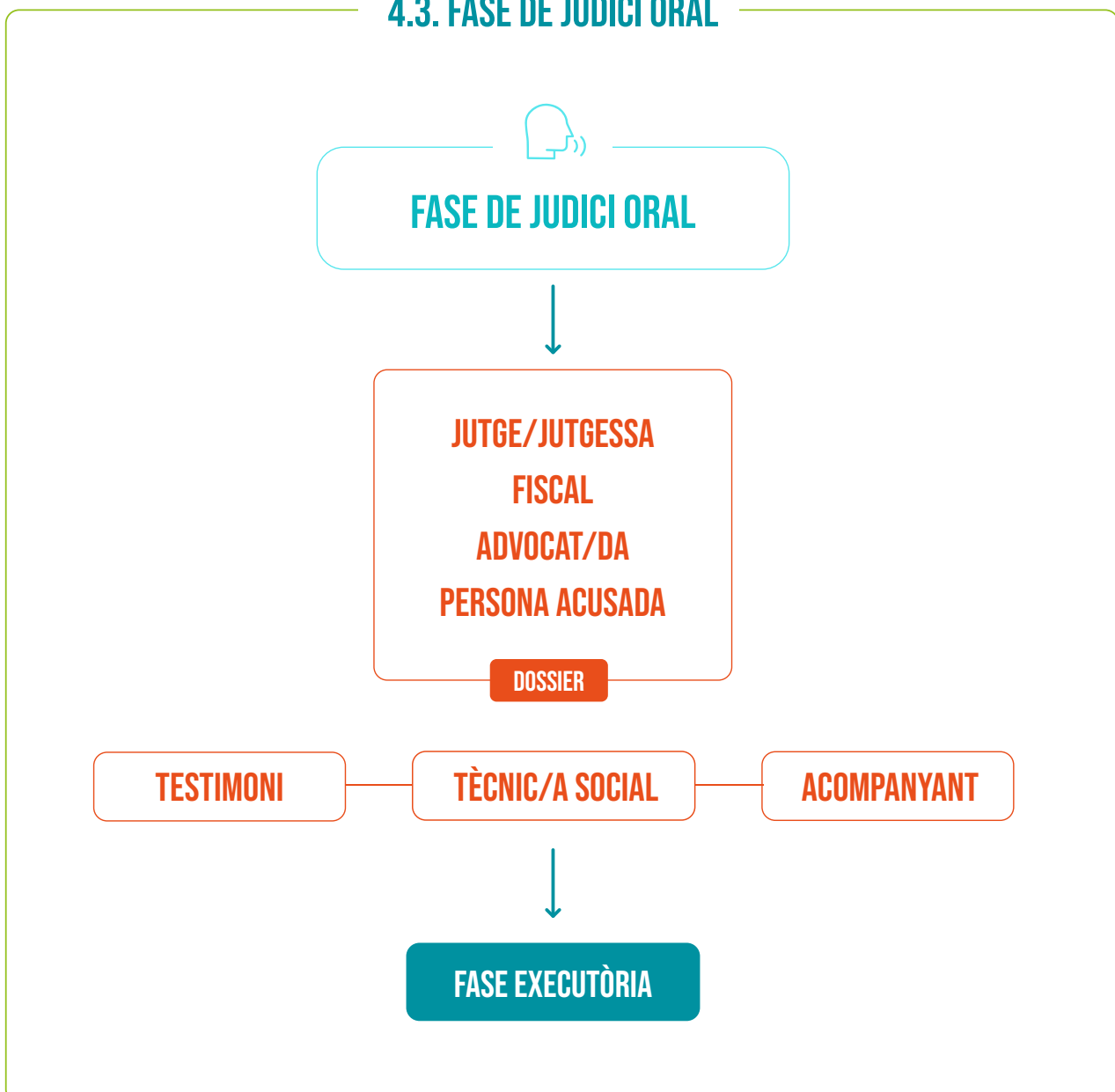
Alhora, cal subratllar que la persona detinguda haurà de ser posada a disposició de la secció d'instrucció de guàrdia, als únics efectes de regularitzar la seva situació personal, quan no sigui possible la presentació davant de la secció de Violència sobre la Dona que sigui competent.

## MANUAL D'ACOMPANYAMENT SOCIAL A PERSONES AMB PROBLEMES D'ADDICCIONS DURANT EL PROCÉS JUDICIAL

La secció (jutjat) de Violència sobre la Dona que estigui de guàrdia serà el competent per fer un Judici Ràpid si hi ha conformitat per part de la persona investigada sobre la pena sol·licitada pel Ministeri Fiscal i l'Acusació Particular. En cas de no haver-hi conformitat, la secció de Violència sobre la Dona remetrà les diligències a la secció Penal especialitzada en Violència sobre la Dona, i serà aquest el competent en realitzar el Judici Oral oportú.

Hem de saber que la competència objectiva per resoldre les sol·licituds d'adopció d'ordres de protecció referides a les víctimes d'infraccions penals, la instrucció de les quals sigui competència de les seccions de Violència sobre la Dona, correspon també a les seccions esmentades. Així no obstant, la urgència de l'ordre de protecció motiva que en alguns supòsits sigui la secció d'Instrucció de Guàrdia la competent per conèixer les sol·licituds, i tractant-se d'una víctima de violència de gènere, sigui sol·licitada fora de les hores d'audiència de les seccions de Violència sobre la Dona o d'un partit judicial diferent del competent territorialment.

### 4.3. FASE DE JUDICI ORAL



## MANUAL D'ACOMPANYAMENT SOCIAL A PERSONES AMB PROBLEMES D'ADDICCIONS DURANT EL PROCÉS JUDICIAL

És desitjable, que l'advocat/da mantingui **una cita amb la persona acusada prèvia al Judici Oral** (aconsellem una antelació mínima d'un mes), per poder preparar el judici amb més garanties i alhora tenir temps per demanar informes. Es recomana que a aquesta cita, entre advocat/da i la persona acusada, **hi assisteixi la figura tècnica que estigui realitzant l'acompanyament social** (no hi ha obligació d'una titulació concreta: educació social, treball social, etc.).

El dia del Judici Oral **s'ha d'acompanyar presencialment a la persona, presentar el dossier de la causa amb dades actualitzades** i si l'advocat/da ho creu convenient, que ens presenti en el judici oral **com a testimoni/pèrits que avalin el tractament de la persona** (recolzat pels informes presentats). En el cas que siguem acceptades com a testimonis, no podrem entrar al judici; mentre que en cas de no figurar com a testimonis, podrem ser presents a tot el judici per ser d'audiència pública.

La problemàtica d'addiccions es proposa amb l'escrit de defensa i en cas de ser denegada es pot intentar abans d'iniciar el Judici Oral.

El Judici Oral es pot desenvolupar bé en una **secció d'Instrucció** o en una **secció Penal** (depenent de la gravetat de la causa), o bé en una **secció de Violència sobre la Dona** o en una **secció Penal especialitzat en Violència sobre la Dona**.

La **sentència** d'aquests tribunals d'instància (així com la de la secció de menors) pot ser recorreguda per l'advocat/da a les Audiències Provincials corresponents, excepte en els supòsits de conformitat.

És molt important per a la persona acusada **estar present al Judici**, ja que a Jutges/Jutgesses i Fiscals no els agrada que es realitzin els corresponents judicis orals sense que la persona acudeixi (encara que els judicis orals es puguin desenvolupar sense la seva presència en peticions de pena menors a dos anys de presó, si estiguessin degudament citats).

En aquells casos en què la persona acusada no s'hagi presentat al judici i la secció no tingui forma de comunicar la sentència, aquesta serà posada automàticament en **cerca i captura** en cas de sentència desfavorable.

#### 4.4. FASE D'EXECUCIÓ



*Quan el judici oral es desenvolupa en una secció d'instrucció, aquesta secció executarà (farà complir) la pena imposada.*

A Barcelona a causa del gran nombre de causes judicials, quan jutgen les seccions Penals, la pena imposada és executada per les seccions Penals d'Execució, que actualment són 4 seccions Penals 12, 15, 21 i 24.

En aquestes seccions (Jutjats), el fet normal és no tenir contacte físic amb el/la jutge/jutgessa, ja que no és un nou judici, sinó que és la darrera fase del procediment judicial; per la qual cosa el principal contacte es tindrà amb el/la funcionari/a judicial que en tingui la causa assignada. **És molt important haver obtingut una sentència que aprecii l'atenuant per un problema d'addiccions amb una rebaixa de la pena, condicionada a poder continuar el procés terapèutic.** Això només serà possible si durant la fase de judici oral hem pogut acreditar que la persona usuària va cometre el delicte per la problemàtica d'addiccions. I aquest extrem **ha d'aparèixer a la sentència** (molt important revisar la sentència i confirmar que així és així).

Hem de tenir molt present que també podem demanar qualsevol de les mesures alternatives en el cas que la sentència no contempli la problemàtica de toxicomanies i podem acreditar-ho de manera fefaent en aquesta fase d'execució.

Alhora, **hem de tornar a presentar el dossier actualitzat** davant de la secció d'Execució Penal corresponent, independentment que aquest hagi estat presentat a la secció Penal d'Origen.

Com ja hem comentat anteriorment, en les **seccions de Violència sobre la Dona**, poden executar la pena aquelles seccions en què s'hagi desenvolupat un Judici ràpid i, per tant, hi hagi hagut conformitat per part de la persona investigada amb la pena proposada. En cas de no haver-hi conformitat, la secció Violència sobre la Dona ha de remetre les diligències a la secció Penal especialitzat en Violència sobre la Dona, i aquest és el competent en realitzar l'oportú Judici Oral.

En aquesta fase d'Execució Penal, destaquem les nostres accions a l'acompanyament social:

- La **documentació** aportada abans i durant la Fase de Judici Oral ha d'estar **actualitzada** i l'hem de presentar a les seccions d'Execució Penal que correspongui per executar la sentència, independentment que aquests hagin rebut tot el dossier presentat a la Fase Penal anterior. De la mateixa manera, si es decideix recórrer a l'Audiència Provincial, es poden actualitzar diferents documents de què consta el dossier.
- Alhora, en ser aquestes seccions d'execució diferents de les seccions Penals, hem de continuar tenint contacte **amb les noves persones funcionàries** a les quals corresponguin les causes judicials.

## MANUAL D'ACOMPANYAMENT SOCIAL

### A PERSONES AMB PROBLEMES D'ADDICCIONS DURANT EL PROCÉS JUDICIAL

Com a novetat rellevant, la LO 1/2025 introdueix una audiència preliminar prèvia al judici oral en els procediments abreujats, regulada als articles 785 i 786 de la Llei d'enjudiciament criminal.

- En aquesta audiència, les parts poden plantejar la possibilitat de conformitat, qüestionar la competència de l'òrgan judicial, al·legar vulneracions de drets fonamentals, formular qüestions prèvies que condicionin la validesa del procediment i proposar proves que no haguessin estat conegudes amb anterioritat.
- Si la persona pot arribar a un acord amb la Fiscalia, aquest acord pot tancar-se en aquesta audiència. Això implica que qualsevol element rellevant per a la determinació de la pena o per a l'eventual suspensió de l'execució, com ara l'acreditació de tractament per addiccions o l'aportació d'informes tècnics, ha d'estar preparat amb anterioritat al judici.

## 4.5. ÚLTIMES ACCIONS A L' ACOMPANYAMENT SOCIAL

- Com ja avancéssim en la introducció del present manual, **les accions d'acompanyament social durant el procés penal no finalitzen**, en gran part dels casos, en el moment de l'execució de la sentència.
- En aquells casos en què la secció Penal d'Execució **hagi concedit el benefici de la suspensió de condemna condicionada a la realització d'un procés terapèutic de rehabilitació/reinserció per a les persones amb addiccions o la substitució de la condemna per Treballs en Benefici de la Comunitat (TBC)**, s'hauran de continuar presentant els informes corresponents a través de la figura de la persona delegada judicial, amb la periodicitat que estimi la secció, durant el període de temps que duri la suspensió de la condemna reflectida a la sentència.  
Aquests informes s'hauran de realitzar pel CAS o l'entitat social en la qual estigui fent el tractament.
- A Catalunya és molt important la figura de la **delegada d'execució de mesures**, que és la persona responsable de fer el seguiment i d'informar periòdicament a l'òrgan judicial de com va evolucionant l'execució de la mesura. Les persones delegades s'encarreguen de fer d'enllaç entre la instància judicial, la persona usuària i el Centre de Tractament on compleixi la mesura judicial podent proposar modificacions en funció de l'evolució del tractament que possibilitin l'èxit del compliment de la mesura.
- En definitiva, és la figura que s'encarrega del control i seguiment de la mesura, a més de tenir com a funció donar un suport socioeducatiu tenint en compte les necessitats i responsabilitats que la persona pot tenir a l'àmbit judicial, personal, familiar i laboral.
- El seguiment de l'evolució de la mesura, s'obté mitjançant entrevistes periòdiques amb les persones usuàries, i en cas que sigui necessari un tractament terapèutic, també es coordinarà amb els equips professionals referents dels recursos on es realitza el compliment (CAS, CT, CD, REDUCCIÓ DE DANYS...). Les persones encarregades del seguiment, que són els/les delegats/delegades judicials, pertanyen a 3 entitats: Fundació IRES, INTRESS i APIP-ACAM.  
En aquests casos, és fonamental la bona coordinació entre professionals i delegats/des.
- Pot passar que el tractament no tanqui una durada tan llarga com la mesura judicial, davant d'això podem mantenir la persona usuària d'alta, acudint al centre periòdicament per a un control, o derivar-lo a un altre programa que li pugui ajudar. No s'ha de donar mai d'alta a la persona usuària i deixar d'emetre informes, ja que seria causa d'aixecament de la suspensió i podria donar-se el cas que el jutge/jutgessa ordenés que la persona usuària ingressés a la presó. Aquest és un tema molt debatut perquè el tractament hauria de ser decidit per un/a terapeuta i no pas pel jutge/jutgessa.

# MANUAL D'ACOMPANYAMENT SOCIAL

## A PERSONES AMB PROBLEMES D'ADDICCIONS DURANT EL PROCÉS JUDICIAL

### REALITZAT PER:



### FINANÇAT PER:



### EN COL-LABORACIÓ AMB:



Subdirecció General d'Addiccions, VIH, ITS  
i Hepatitis Víriques



Per la consulta dels telèfons de les diferents seccions, aconsellem trucar al 012 o visitar la pàgina [www.poderjudicial.es](http://www.poderjudicial.es)

Pestanya Tribunals Superiors de Justícia.

Al desplegable clicar sobre TSJ Catalunya

Sota la pàgina has de clicar en òrgans judicials

Clicar sobre el mapa que apareix la província que necessites.

Triar el municipi i la tipologia d'organisme i apareixeran totes les dades de les diferents seccions.